

**Аналитический отчёт о результативности
коррекционно-развивающей работы Витченко Виктории Валерьевны,
учителя-дефектолога ГКОУ школы-интерната г. Краснодара
за 2022-2023 учебный год**

Организационное направление

Аналитический отчёт составлен по итогам деятельности учителя-дефектолога Витченко Виктории Валерьевны за 2022-2023 учебный год с целью оценки качества коррекционно-развивающей работы.

Коррекционно-развивающий процесс в 2022-2023 учебном году строился:

- в 1 «В» на основе адаптированной основной общеобразовательной программы начального общего образования слабослышащих и позднооглохших, кохлеарно имплантированных учащихся (вариант 2.2 ФГОС НОО ОВЗ) ГКОУ школы – интерната г.Краснодара, утвержденной решением педагогического совета от 30.08.2023 года (протокол № 1) и примерной рабочей программы «Формирование речевого слуха и произносительной стороны устной речи» 1 класса (вариант 2.2), одобренной решением федерального учебно-методического объединения по общему образованию от 04.07.2017 г. (протокол № 13/17);

- в 3 «В» классе на основе адаптированной основной общеобразовательной программы начального общего образования слабослышащих и позднооглохших, кохлеарно имплантированных учащихся (вариант 2.2 ФГОС НОО ОВЗ) ГКОУ школы – интерната г.Краснодара, утвержденной решением педагогического совета от 30.08.2023 года (протокол № 1) и примерной рабочей программы «Формирование речевого слуха и произносительной стороны устной речи» 3 класса (вариант 2.2), одобренной решением федерального учебно-методического объединения по общему образованию от 17.09.2020 г. (протокол № 3/20);

- в 4 «Г» классе на основе адаптированной основной общеобразовательной программы начального общего образования слабослышащих и позднооглохших, кохлеарно имплантированных учащихся (вариант 2.2 ФГОС НОО ОВЗ) ГКОУ школы – интерната г.Краснодара, утвержденной решением педагогического совета от 30.08.2023 года (протокол № 1) и авторской программы специальных (коррекционных) образовательных учреждений II вида «Развитие слухового восприятия» для 4 класса, авторы К.Г. Коровин, А.Г. Зикеев, Л.И. Тигранова, И.Г. Багрова, М.И. Гилевич, авторской программы специальных (коррекционных) образовательных учреждений II вида «Обучение произношению» для 4 класса, авторы К.Г. Коровин, А.Г. Зикеев, Л.И. Тигранова, И.Г. Багрова, М.И. Гилевич; (2 издание, составители сборника А.Г. Зикеев, Л.И. Тигранова, Москва «Просвещение» 2006г.);

- в 9 «В» классе на основе авторизованной программы «Развитие слухового восприятия» для 9 класса (Сборник авторизованных программ «Развитие слухового восприятия 1 – 12 классы», составители: учитель – дефектолог Л.Ю. Кузёмка, учителя СР: Н.Н. Мирошниченко, А.А.Феденёва, И.Е. Лылова, О.А. Пилипенко, О.В. Курятникова; рецензия ГБОУ КК ККИДППО, 2013 г.)

Данные рабочие программы утверждены решением педагогического совета от 30.08.2022 г. (протокол №1).

Работа осуществлялась в соответствии с целями:

Коррекционно - развивающими, коррекционно - образовательными, коррекционно - воспитательными.

Исходя из поставленных целей, определены приоритетные задачи деятельности учителя - дефектолога:

1. Создать благоприятные условия для развития личности школьника, подготовки ребёнка к жизни в современном социуме.
2. Организовать коррекционно-образовательный процесс в соответствии с программой начального общего образования и основного общего образования.
3. Повысить знания педагогов школы –интерната и родителей учащихся по вопросам развития слуховой функции, устной речи.

Диагностическое направление

В сентябре 2022 года было проведено углубленное дефектологическое обследование состояния слуховой функции, устной речи (ее восприятия и воспроизведения) учащихся.

Цель: выявление особенностей состояния слуховой функции, речевого развития, произносительной стороны речи.

Задачи:

- выявление уровня восприятия устной речи;
- выявление уровня воспроизведения устной речи;
- выявление особенностей динамики развития, восприятия и воспроизведения устной речи;
- прогнозирование дальнейшего образовательного маршрута.

Обследования на начало 2022 учебного года позволило выявить не только нарушения в развитии восприятия и воспроизведения устной речи, но и позитивные симптомы, компенсаторные возможности, зону ближайшего развития, помогло адаптировать комплексную образовательную программу, составить планы индивидуальной коррекционно-развивающей деятельности.

Динамические изменения в освоении адаптированной основной образовательной программой начального и основного общего образования для слабослышащих и позднооглохших детей обучающихся с нарушениями слуха (II вид, вариант 2) ГКОУ школы – интерната г.Краснодара на конец 2022-2023 учебного года

Для большей достоверности и наглядности представлены данные входящего и итогового мониторинга, сопоставлены показатели данных диагностик уровня речевого развития после проведения коррекционно-развивающей работы. Отмечается положительная динамика у 100% обучающихся, которая представлена в таблице.

Таблица 1

Мониторинг состояния слуховой функции, устной речи (её восприятия и воспроизведения) учащихся 1 «В», 3 «В», 4«Г» классов Данила М., Ивана К., Вероники Е., Виталины К., Ильи М., Марии Л., Артёма Ж., Екатерины Г., Дарьи М., Никиты Н., учащегося 9 «В» класса Михаила К. (11 учащихся) в 2022-2023 учебном году

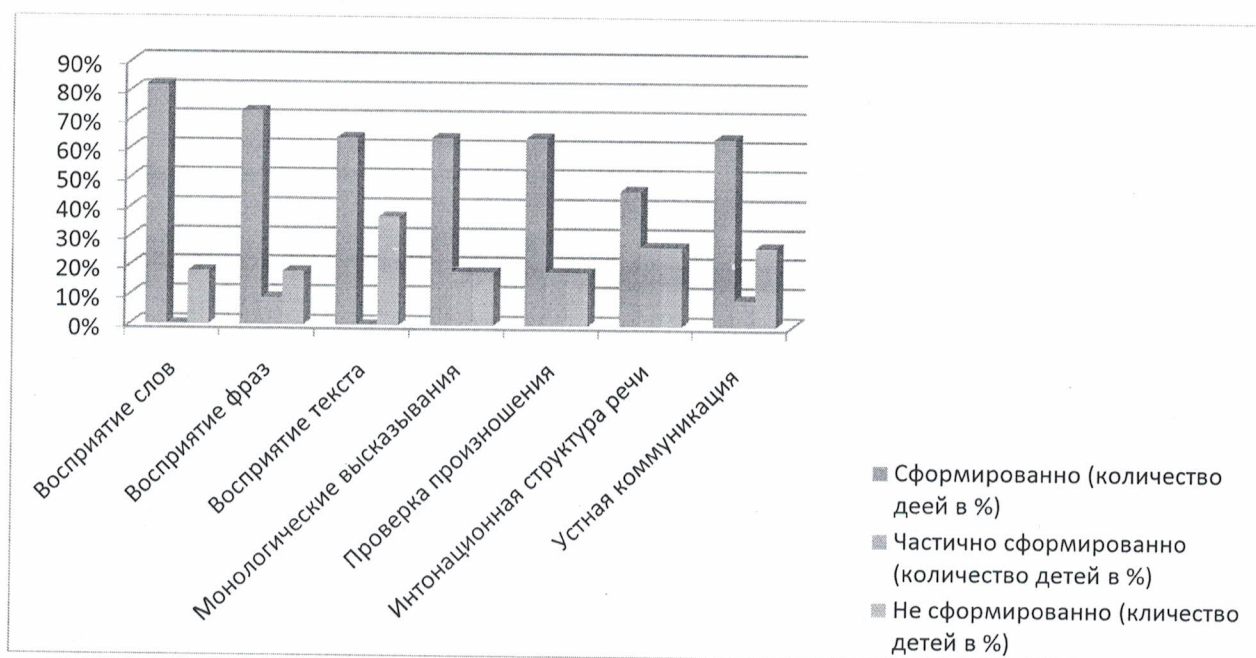
Виды деятельности	Сформировано (количество детей в %)	Частично сформировано (количество детей в %)	Не сформировано (количество детей в %)	Сформировано (количество детей в %)	Частично сформировано (количество детей в %)	Не сформировано (количество детей в %)
	Начало года			Конец года		
Восприятие слов на слух и слухозрительно	9 (82%)	0	2 (18%)	11 (100%)	0	0
Восприятие фраз на слух и слухозрительно	8 (73%)	1(9%)	2 (18%)	9 (82%)	2 (18%)	0
Восприятие текста на слух	7 (64%)	0	4 (37%)	9 (82%)	2 (18%)	0
Произносительная сторона самостоятельной речи (монологические высказывания)	7 (64%)	2 (18%)	2 (18%)	10 (91%)	1 (9%)	0

Аналитическая проверка произношения	7 (64%)	2 (18%)	2 (18%)	10 (91%)	1 (9%)	0
Ритмико-интонационная структура речи	5 (46%)	3 (27%)	3 (27%)	8 (73%)	3 (27%)	0
Устная коммуникация с незнакомым собеседником	7 (64%)	1 (9%)	3 (27%)	9 (82%)	2 (18%)	0
Среднее значение	65%	12%	23%	86%	14%	0%

По результатам, представленным в таблице, видно, что в начале первого полугодия 2022-2023 учебного году обследуемые дети были распределены по уровням речевого развития следующим образом:

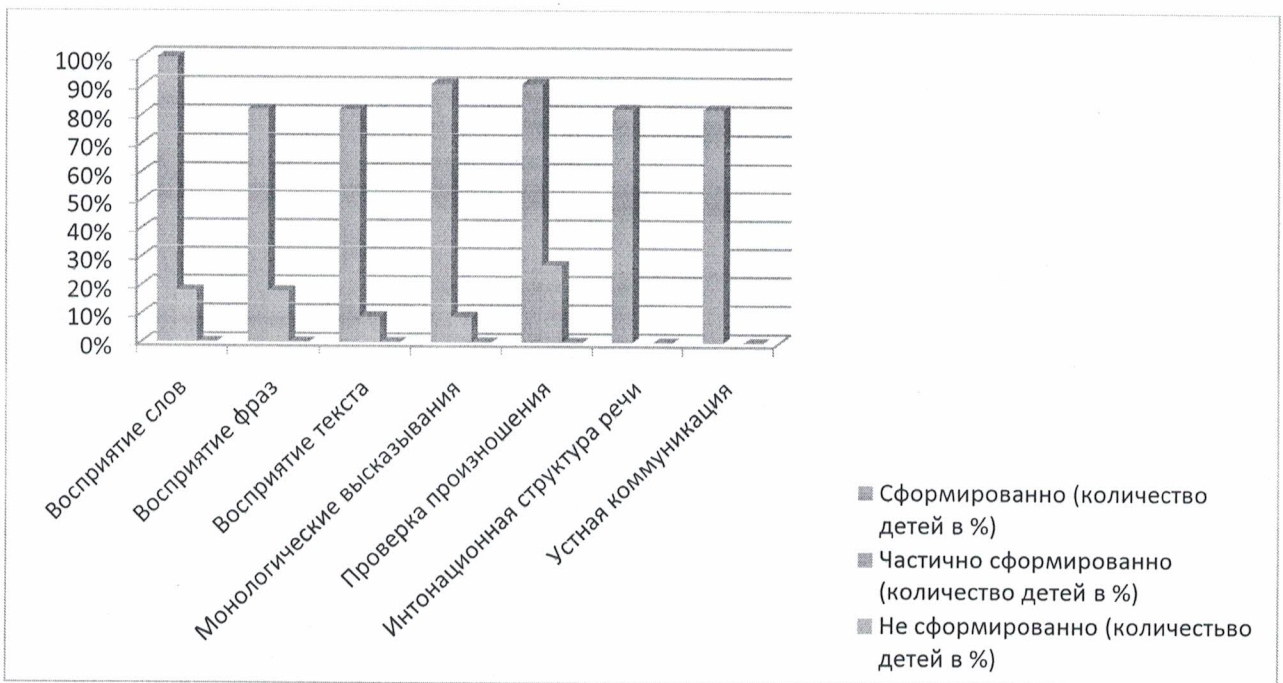
высокий уровень - 65 %, средний уровень - 12%, низкий уровень - 23 %.

Диаграмма хорошо иллюстрирует показатели входящего диагностического обследования обучающихся 1 «В», 3 «В», 4«Г» классов Данила М., Ивана К., Вероники Е., Виталины К., Ильи М., Марии Л., Артёма Ж., Екатерины Г., Дарьи М., Никиты Н. и учащегося 9 «В» класса Михаила К.



В результате проделанной коррекционно-образовательной работы и итогового обследования за второе полугодие в 2022-2023 учебном году были выявлены следующие показатели состояния слуха и развития речи детей:

высокий уровень - 86 %, средний уровень - 14%, низкий уровень - 0 %.



Вывод: в начале учебного года достаточно высокий уровень сформированности речи был у 65% обучающихся, к концу года после проведения коррекционно-развивающей работы – у 86% обучающихся, результат представлен в таблице, что ещё раз подтверждает положительную динамику развития слуха и речи у учащихся. Об эффективности проведенной дефектологической работы свидетельствует изменение процентного соотношения уровней развития слуха и речи, выявленное на начальном этапе работы и в конце учебного года.

После проведения работы по коррекции выявленных недостатков отмечается стойкая положительная динамика у 100% учащихся.

Коррекционно-развивающее направление

Целью коррекционно-развивающей работы являлось развитие слуховой функции у учащихся, правильной, чёткой речи с соответствующим возрасту звукопроизношением, словарным запасом и уровнем развития связной речи, что обеспечивалось в результате разнопланового систематического воздействия, направленного на развитие слухового восприятия, речевых и неречевых процессов, согласованного и систематического взаимодействия с семьей учащихся.

Вся коррекционно-развивающая деятельность рассчитана на три периода:

1. Сентябрь, октябрь, ноябрь.
2. Декабрь, январь, февраль.
3. Март, апрель, май.

Коррекционно-развивающая работа в образовательной области «Речевое развитие» осуществлялась в индивидуальной форме по следующим направлениям:

1. Развитие слухового восприятия.
2. Развитие словаря.
3. Совершенствование грамматического строя речи.
4. Развитие связной речи и речевого общения.

Реализация содержания коррекционно-развивающей работы осуществляется во время уроков и внеурочной деятельности (режимные моменты, игры, труд, театрализованная деятельность, экскурсии, прогулки, самостоятельную деятельность детей).

Формирование у глухих детей слухозрительного-кинестической системы на основе интенсивного развития нарушенной слуховой функции, навыков восприятия и воспроизведения устной речи в условиях социально созданной слухоречевой среды при постоянном использовании электроакустической аппаратуры различных типов (стационарной коллективного и индивидуального пользования, индивидуальных слуховых аппаратов).

Соединение в едином педагогическом процессе специальной работы по формированию у глухих школьников речевого слуха, навыков слухозрительного восприятия, достаточно внятного, естественного воспроизведения устной речи и развитию самостоятельного моделирования высказываний, их актуализации в собственной речи, вероятностного прогнозирования речевой информации, ее переработку на основе речевого и внеречевого контекста, личностных качеств, необходимых учащимся для активной устной коммуникации.

Специальную работу, направленную на активизацию устной коммуникации учеников при широком использовании диалогов.

Текущий и периодический учет развития навыков восприятия и воспроизведения устной речи, совместное обсуждение результатов обследования устной речи учителями, ведущие уроки и занятия в данном классе, воспитателем, психологом.

Преимуществом в работе над устной речью в разных организационных формах обучения в специальной школе: на общеобразовательных уроках, индивидуальных, в слуховом кабинете, во внеурочное время.

Комплексное обследование состояния слуховой функции, устной речи (ее восприятия и воспроизведения) учащихся на начало обучения в школе проводится по специально разработанной методике, включающей педагогическое обследование состояния слуха (без использования электроакустической аппаратуры), выявление состояния и резервов развития слухового восприятия речи (с использованием электроакустической аппаратуры), изучение возможностей учеников понимать собеседника и быть понятым на материале связной речи, а также аналитическую проверку произношения.

Последовательность устранения выявленных дефектов звукопроизношения определялась индивидуально, в соответствии с ре-

чевыми особенностями каждого ребенка и индивидуальным перспективным планом. Постановка звуков осуществлялась при максимальном использовании всех анализаторов.

При планировании учитывался тематический принцип отбора материала, с постоянным усложнением заданий. При изучении каждой темы определялся словарный минимум (пассивный и активный), исходя из речевых возможностей детей. Темы соотносились с временем года, праздниками, яркими событиями в жизни детей. В рамках изучения каждой темы проводилась работа по уточнению, обогащению и активизации словаря, формированию навыков словоизменения и словообразования, развитию связного высказывания.

Обязательным требованием к организации обучения являлось создание условий для практического применения формируемых знаний. В течение учебного года на занятиях широко использовался наглядный материал, а также мультимедийное оборудование.

Большое внимание уделялось занятиям по логоритмике, способствующей развитию устной речи и когнитивных процессов у детей соответствующего возраста, что выражается в исправлении дефектов речи, увеличении словарного запаса школьников, а также в улучшении внимания и памяти.

Исходя из образовательных потребностей детей, а также имеющихся в ОО условий, в практической деятельности использовались различные современные образовательные технологии: игровые, информационно-коммуникационные, здоровьесберегающие, мнемотехника, метод наглядного моделирования, Су-Джок терапия и другие.

Игровые технологии позволяют повышать успешность обучения воспитанников с речевыми нарушениями. Проведение на индивидуальных занятиях специально подобранных игр создаёт максимально благоприятные условия для развития детей и позволяет решать педагогические и коррекционные задачи в естественных для ребёнка условиях игровой деятельности. Используемые мною игровые пособия применяются на занятиях учителя-дефектолога по разным направлениям работы (произносительной и лексико-грамматической стороны речи, формирование слоговой структуры слова, фонематического восприятия).

Активно использовались информационно-коммуникационные технологии. Чтобы достичь максимального результата в коррекционном образовательном процессе на занятиях были использованы мультимедийные презентации, игровые упражнения и задания на компьютере «Учимся говорить правильно», «Домашний логопед».

Практика работы учителя-дефектолога показывает, что в качестве эффективного коррекционного средства можно использовать метод наглядного моделирования. Данный метод подводит ребенка к овладению связной речью, кото-

рая представляет собой развернутое высказывание, состоящее из нескольких или многих предложений, разделенных по функционально-смысловому типу.

Для сохранения и укрепления физического здоровья применялись здоровьесберегающие технологии:

1. Артикуляционная гимнастика, систематические упражнения по тренировке движений пальцев.
2. Регулярные занятия дыхательной гимнастикой (способствуют воспитанию правильного речевого дыхания).
3. Зрительная гимнастика (снимает напряжение с глаз, способствует тренировке зрительно-моторной координации).
4. Кинезиологические упражнения (направлены на активизацию межполушарного взаимодействия («гимнастика мозга»), помогают активизировать различные отделы коры головного мозга).

Успешно апробирован метод использования Су-Джок терапии, шарики «ёжики» и колечки были использованы при пальчиковой гимнастике, выполнялось множество игровых упражнений с ними. Применение данных технологий позволило в работе с глухими детьми повысить результативность воспитательно-образовательного процесса, сформировать у воспитанников ценностные ориентации, направленные на сохранение и укреплении здоровья.

Консультативное направление

В соответствии с годовым планом работы с педагогами ГКОУ школы-интерната г. Краснодара проводились консультации по вопросам развития детей с нарушениями слуха и речи по организации праздников, организации речевых игр по познавательноречевому развитию детей. В каждом классе НОО систематически пополнялись методические стенды «Речевой уголок», «Говори правильно», «Словарь».

Проводились:

1. Консультации для воспитателей: «Развитие слухового восприятия у детей с КИ» (октябрь 2022 г.),
2. «Проведение фонетических зарядок во внеурочное время» (ноябрь 2022 г.),
3. Семинар – практикум для родителей: «Фонетические зарядки как эффективное средство развития речи и коррекции речевых нарушений» (декабрь 2022 г.),
4. Консультации для специалистов «Применение элементов современных коррекционных технологий на индивидуальных занятиях по формированию речевого слуха и произносительной стороны устной речи» (январь 2023 г.).

Консультации для родителей:

1. «Организация работы по развитию навыков самоконтроля при закреплении произносительных навыков» (сентябрь 2022 г.).
2. «Как помочь ребёнку с нарушением слуха освоить разговорные навыки» (ноябрь 2022 г.).
3. «Развитие коммуникативных навыков детей с нарушением слуха в семье» (февраль 2023г.)
4. «Развитие речевого восприятия ребёнка с нарушением слуха в домашних условиях» (апрель 2023г.)

Мастер - классы для родителей:

«Соблюдение правил орфоэпии. Нотирование текста» (октябрь 2022 г.).

Организационно-методическая работа

Также в течение учебного года:

- распространяла знания среди педагогов по проблемам активизации слуха и речи детей и коррекционно-развивающей работе, направленной на устранение речевого недоразвития учащихся;
- посещала групповые занятия и праздники;
- активно участвовала в педсоветах в работе методического объединения учителей – дефектологов ГКОУ школы-интерната г. Краснодара;
- предоставляла аналитические отчеты о результатах обследования слуха и речи детей и о результатах коррекционно-развивающей работы, проводимой в течение учебного года;
- оказывала помощь воспитателям ГКОУ школы-интерната г. Краснодара в организации индивидуальной и групповой работы по развитию речи;
- совместно с воспитателями были проведены открытые мероприятия: инсценирование сказки «Заюшкина избушка», речевое развлечение «Путешествие по сказкам» для воспитанников детского сада.

Участие в родительских собраниях:

- «Формирование ритмико-интонационной стороны речи» (сентябрь).
- «Осуществление контроля за соблюдением правил орфоэпии у учащихся во внеурочное время как средство повышения внятности речи» (март).
- «Проектная деятельность учащихся со слуховой депривацией как средство развития речевой активности» (май).


Выпущены методические рекомендации и памятки к мастер-классам и родительским собраниям.

Распространяла педагогический опыт:

- посредством работы с научной, методической литературой, знакомством с инновационными технологиями;
- участвуя в вебинарах, мастер-классах;
- посредством работы по самообразованию на тему «Слухоречевая реабилитация детей с кохлеарным имплантом на индивидуальных занятиях в школе I-II вида»;
- с помощью подбора методической литературы для организации коррекционно-развивающего процесса: изготовление интерактивных игр для автоматизации и дифференциации шипящих и свистящих звуков.

Проанализировав коррекционную работу за период 2022-2023 учебного год, можно сделать **вывод**, что поставленные цели и задачи реализованы. Образовательный процесс и коррекционная работа в 2022-2023 учебном году строились в единстве с диагностикой, коррекцией и профилактикой отклонений в слуховом восприятии и речевом развитии.

Зам. директора по УКР



Шабанова М.В.

Учитель-дефектолог



Витченко В. В.