

Государственное казённое
общеобразовательное учреждение Краснодарского края
специальная (коррекционная) школа-интернат

ГКОУ ШКОЛА-ИНТЕРНАТ
ГОРОДА КРАСНОДАРА

Пособие
по программе Ландшафтный дизайн

**Тема: «Составление плана озеленения территории»
(на примере территории около пруда Карасун
Пашковского жилого комплекса города Краснодара)**

Санаева Людмила Гарольдовна:
педагог дополнительного образования

г. Краснодар, 2023

ПОЯСНИТЕЛЬНАЯ ЗАПИСКА

Содержание методического пособия по теме: «Составление плана озеленения территории» (на примере территории около пруда Карасун Пашковского жилого комплекса города Краснодара) соответствует программе кружка «Ландшафтный дизайн», интересам и возрасту обучающихся.

Пособие предназначено для детей с ограниченными возможностями здоровья. Учащиеся познакомятся с благоустройством территории, с зелёными насаждениями и различными видами садовых дорожек, узнают о классификации цветковых растений, изучат новые растения. Полученные знания и навыки, пригодятся учащимся в повседневной жизни, при изучении дисциплин естественно-научного цикла и для решения экологических задач.

Новизна пособия заключается в том, что оно представляет сочетание форм и методов обучения, которые соответствуют современному образовательному процессу и носит практическую направленность.

Проект по озеленению территории около пруда Карасун Пашковского жилого комплекса города Краснодара был представлен 16 декабря 2022 года в виде доклада и презентации на VII Международной научной экологической конференции «Экология речных ландшафтов» и получил положительные отзывы, что подтверждено сертификатом.

Основными методами обучения являются: интерактивные, исследовательские, словесно-иллюстративные.

Материал, представленный в методическом пособии актуальный, современный, востребованный и направлен на формирование экологической культуры обучающихся.

По подсчетам экологов, сейчас на одного жителя Краснодара приходится всего 2,7 кв. метра парков и скверов. Примерные нормы озеленения на одного жителя крупного города – 10 кв. метров общегородских объектов озеленения и 6 кв. метров в районах жилой застройки частного сектора. Зеленых зон в городе Краснодаре не хватает, особенно в шаговой доступности.

Цель методической разработки состоит в повышении уровня экологических и природоохранных знаний, нацеливание на участие в решении практических экологических проблем в городе Краснодаре.

Для достижения поставленной цели решаются следующие задачи:

- развивать и совершенствовать психологические качества личности: (любопытность, инициативность, самостоятельность в приобретении знаний), развивать умение анализировать, обобщать;
- формировать экологическую культуру обучающихся и умение применять на практике полученные знания по ландшафтному проектированию, поднятие престижа профессии ландшафтный дизайнер.

МЕТОДИЧЕСКИЕ ХАРАКТЕРИСТИКИ

Тема: Составление плана озеленения территории около пруда Карасун в Пашковском жилом комплексе города Краснодара

Год обучения: первый

Возраст обучающихся: 14-16 лет

Методическое пояснение: Данная тема выбрана, потому что данный материал можно использовать на практике;

- всесторонний анализ конкретных практических примеров, которые могут быть использованы в профессиональной деятельности ландшафтного дизайнера.

Цель:

- усиление мотивации к изучению дисциплины, формированию профессиональных навыков и умений составлять план озеленения территории.

Методическое пояснение:

- пособие способствует повышению уровня экологических и природоохранных знаний обучающихся;

- нацеливает учащихся на участие в решении современных экологических проблем.

Задачи:

Образовательные:

- получение экологических и природоохранных знаний по экологии водных ландшафтов;

- овладение навыками поведения в окружающей природной среде и простейшими способами самостоятельного постижения природных закономерностей;

- активизация умственной и творческой деятельности;

- развитие познавательного интереса к изучению экологических вопросов;

- приобретение навыка использования в озеленении различных растений с учетом их ботанических характеристик.

Личностные:

- осознавать себя ценной частью большого разнообразного мира (природы и общества);

- испытывать чувство гордости за уникальность природы Краснодарского края;

- осознавать себя гражданином России, ответственным за сохранение природы.

Метапредметные:

Метапредметные (регулятивные):

- определять цель учебной деятельности с помощью педагога и самостоятельно;

- работая по плану, сверять свои действия с целью и, при необходимости, исправлять ошибки.

Метапредметные (познавательные):

- сопоставлять и отбирать информацию, полученную из различных источников (словари, энциклопедии, справочники, электронные диски, сеть Интернет);

- выстраивать логическую цепь рассуждений;

- представлять информацию с применением средств ИКТ.

Метапредметные (коммуникативные):

- организовывать взаимодействие в группе;
- оформлять свои мысли в устной и письменной речи с учётом своих учебных и жизненных речевых ситуаций, в том числе с применением средств ИКТ.

Методика обучения: развивающее обучение.

Методические пояснения:

Выбор методики развивающего обучения определился потому, что это – обучение, ориентированное на закономерности развития личности, в котором развивающий эффект является прямым результатом.

Развивающее обучение - методологическая основа стандартов нового поколения. Обучение организовано так, чтобы целенаправленно вести за собой развитие каждого учащегося.

Технологии

Методы обучения: словесные, практические, проблемно-поисковые.

Образовательный процесс организован так, что все обучающиеся вовлечены в процесс познания. Совместная деятельность обучающихся в процессе познания вносит индивидуальный вклад, идет обмен знаниями, идеями, способами деятельности.

Внешний ряд: территория, прилегающая к пруду Карасун со стороны ул. Фестивальная Пашковского жилого микрорайона города Краснодара.

Оборудование: компьютер, презентация, дидактические материалы (фотографии растений, планируемых использовать в озеленении, схемы детской и спортивной площадок, фото оборудования для благоустройства территории, схемы посадки растений №1-9, схема озеленения территории около пруда Карасун в Пашковском жилом комплексе города Краснодара).

Научно-методические пособие: см. Приложение 1, 2, 3, 4 (фото, слайды, мультимедийная презентация).

Практическая значимость, ожидаемые результаты: использовать разработанный план для озеленения территории около пруда Карасун Пашковского жилого комплекса города Краснодара.

ТЕХНОЛОГИЧЕСКАЯ КАРТА ЗАНЯТИЯ

с использованием методического пособия

«Составление плана озеленения территории»

(на примере около пруда Карасун в Пашковском жилом комплексе города
Краснодара)

№ п/п	Этап	Деятельность педагога	Деятельность обучающихся	Время
1	Организационный момент	Приветствие Объявление темы Цель и задачи формулируют обучающиеся, отвечая на вопросы педагога. Подготовка и раздача дидактического материала.	Приветствие Подготовка к уроку (тетради, ручки, альбомы, простые карандаши, линейки, кисточки, акварельные краски). Учащиеся отвечают на вопросы, чтобы сформулировать цель занятия: - Какова роль озеленения городских территорий? - Что надо учитывать при составлении плана по озеленению территории? - Какие знания вам будут нужны для составления плана по озеленению территории? - Как вы понимаете выражение «благоприятная городская среда»?	5 мин.

Методические пояснения: Мотивационная часть. Работа с презентацией.

За 200 лет судьба степной речушки Карасун, в устье которой был заложен Екатеринодар, претерпела жестокие удары. Это была река большая, красивая, полная жизни, величаво катящая свои воды вдоль тенистых дубрав и лесов. В реку Карасун, которая отличалась от Кубани своим тихим течением, заходили крупные породы рыбы на нерест. Хотя способы благоустройства реки были очевидны: расчистить водоем, по возможности углубить, обеспечить проточный режим, обустроить берега, приняли решение перегородить дамбами. Все засыпать не удалось, потому что на речное дно пробивались многочисленные ключи (слайд 2).

В настоящее время Карасун представляет собой 15 отстоящих друг от друга на разные расстояния застойных озер, которые называли прудами.

В нашем городе пойма Кубани и долина Карасуна являются экологическим потенциалом города. В результате техногенного воздействия река Карасун была превращена в каскад прудов, которые постепенно заиливались.

В настоящее время экологическая и санитарная обстановка акватории озер и прилегающей к ней территории находится в неудовлетворительном состоянии. Из-за слабой проточности происходит застой воды, что приводит к ее цветению и

активизации процессов гниения растительных остатков (слайд 3).

По подсчетам экологов, сейчас на одного жителя Краснодара приходится всего 2,7 кв. метра парков и скверов. Нормы озеленение на одного жителя – 10 кв. метров общегородских объектов озеленения и 6 кв. метров в жилых районах. Зеленых зон в городе не хватает, особенно их не хватает в шаговой доступности. Людям нужна рядом с домом зеленая прогулочная зона, где они могут заниматься спортом, гулять с детьми, просто отдыхать (слайд 4). Реконструкция системы Карасунских озер является необходимым природоохранным мероприятием, в результате которого заметно улучшатся экологическая ситуация и гидрогеологические условия на территории города (слайд 5). В результате озеленения и благоустройства прилегающая к пруду Карасун территории станет украшением города Краснодара и любимым местом отдыха горожан.

2	Повторение ранее изученного материала	Обобщение и систематизация ранее изученного материала при помощи заданий кроссворда по теме: «Лиственные и хвойные деревья».	Решают кроссворд по теме: «Лиственные и хвойные деревья».	5 мин.
---	---------------------------------------	---	--	--------

Методические пояснения: Решаем кроссворд «Лиственные и хвойные деревья» (см. Приложение 1).

По горизонтали

1. Процесс сбрасывания листвы растениями. (Листопад)
2. Хвоинки у этого дерева плоские и мягкие, не граненые и колючие как у ели. При ближайшем рассмотрении похожи на удлинённые плоские листочки. Чаще всего они тупоконечные. При прикосновении они не колются и не царапают кожу. (Пихта)
3. Смола этого дерева применяется при производстве канифоли и скипидара. (Сосна)
4. Это дерево даёт не только вкусные и сочные плоды, но и прочную древесину для изготовления музыкальных инструментов и мебели. (Груша)

По вертикали

1. Ветви этого дерева называют «лапами». (Ель)
2. У всех славянских народов это дерево почиталась как святое растение и считалась оберегом. (Липа)
3. Молодая поросль этого дерева является зимним кормом для оленей, лосей, зайцев и других животных. (Осина)
4. Этот лес распространён только на севере двух материков: Евразия и Северная Америка. (Тайга)
5. Плоды этого дерева питательны и являются ценным кормом для многих видов животных. Например, для оленей, бурундуков, белок, кабанов. (Дуб)

Проверка решения кроссворда «Лиственные и хвойные деревья» (см. Приложение 2).

3	Изучение нового материала	Творческое применение и	Проблемные задания: диалог, работа в альбомах, подготовка	20 мин.
---	---------------------------	-------------------------	---	---------

		добывание знаний в новой ситуации.	эскизов по схемам посадки растений. Выбор и систематизация ассортимента зеленых насаждений по предложенным фотография. Работа обучающихся, предварительно распределенных по группам, со схемами №1-9 посадки растений (см. приложение 3).	
--	--	------------------------------------	---	--

Методические пояснения:

Упр.1: Разработка плана по озеленение территории около пруда Карасун (слайд 6).

- дорожки для прогулок;
- освещение;
- беседки и лавочки для отдыха;
- детские площадки;
- спортивные площадки;
- создание водного сада;
- фонтаны на поверхности пруда.

Карасунские пруды могут восполнить дефицит зеленых зон в городе Краснодаре.

Упр.2: Знакомство с концепцией по благоустройству территории около пруда Карасун (слайд 7).

Предлагается концепция создания зоны отдыха, которая основана на использовании модульных схем посадки растений. Модульные схемы посадки позволят создать единый стиль озеленения на фоне газонов.

Упр.3: Знакомство со схемой благоустройства территории, прилегающей к пруду Карасун со стороны ул. Фестивальная, Пашковский жилой микрорайон города Краснодара (слайд 8).

Упр.4: Подбор ассортимента зеленых насаждений (слайд 9). Требования к газону (слайд 10).

Главная роль в благоустройстве берега пруда Карасун отводится зеленым насаждениям. Озеленение планируется проводить отдельными деревьями липы мелколистной и групповыми посадками по модульным схемам так, чтобы насаждения не мешали обзору водоема, а обрамляли и подчеркивали открывающиеся перспективы на водную гладь. Важно создать условия для отдыха и прогулок среди зелени у воды, на площадках отдыха, из которых будут открываться выразительные и живописные панорамы ландшафта. При подборе зеленых насаждений обращаем внимание на высоту деревьев и кустарников, их форму, на окраску листвы, хвои и изменения ее цвета в разные времена года. Правильно подобранный ассортимент деревьев, кустарников, цветов и их композиции в сочетании с газонами будут создавать неповторимый пейзаж.

Упражнение 5. Работа со схемами №1-9 (Приложение 3) посадки растений (слайды 11-19). Каждой группе выдается схема посадки и фотографии растений. Применение знаний обучающимися для подбора растений по схемам посадки и по предложенным

фотографиям. Выполнение эскиза миксбордера в альбомах по выбранной схеме посадки.				
4	Закрепление и контроль знаний при помощи устных вопросов, выполнение проверочных упражнений	Педагог мотивирует обучающихся на правильный подбор ассортимента растений по определенным схемам посадки.	Отвечают на вопросы: - Какие растения вы выбрали? - Чем вы аргументировали свой выбор? - Как вы планируете применить выбранные растения в сочетании с ландшафтом? - Сформулируйте свои предложения по озеленению территории около водоема. Сформировали выводы по изученному материалу	5 мин.

Методические пояснения: Озеленение населённых мест – это комплекс работ по созданию и использованию зелёных насаждений в населенных пунктах. Оно имеет огромное значение в жизни человека, оказывает влияние на окружающую среду. Основа системы озеленения современного города — насаждения на жилых территориях и насаждения общегородского значения в парках культуры и отдыха. Составление «Схемы благоустройства территории прилегающей к пруду Карасун со стороны ул. Фестивальная Пашковского жилого микрорайона города Краснодара» (Приложение 4). Обучающиеся предлагают свои варианты размещения миксбордеров на озеленяемой территории. Свои предложения обосновывают и подтверждают. Анализируют как можно заменить выбранные растения на другие, чтобы озеленение гармонично смотрелось на территории. Показывают свои, выполненные в альбомах, эскизы посадки растений.

5	Итоги занятия. Задание на дом	Подводит итог занятия, объявляет критерии оценки, организует диагностическую работу. Объясняет домашнее задание	Осуществляют пошаговый контроль по результату занятия. Записывают в дневники домашнее задание, выбирают задание из предложенных с учетом индивидуальных возможностей.	5 мин.
---	----------------------------------	---	---	--------

Методические пояснения: Обобщение изученного материала. Обучающиеся отвечают на вопрос:
- Каковы главные функции зеленых насаждений в городе?
Ответы:
1) Санитарно-гигиеническая функция.
Очистка воздуха. Велика роль зеленых насаждений в очистке воздуха городов. Качество воздушных масс значительно улучшается, если они проходят над лесопарками и парками. При этом количество взвешенных примесей снижается на 10 - 40 %. Дерево

средней величины за 24 часа восстанавливает столько кислорода, сколько необходимо для дыхания трёх человек в течение того же времени, и это особенно актуально ввиду появления тенденции увеличения расхода кислорода воздуха автотранспортными средствами и промышленными предприятиями. Поэтому нормальное существование человека в городе напрямую зависит от количества парков и скверов.

2) Декоративно-художественная функция.

Озеленение улиц определяется их значением и характером окружающей застройки. Насаждения являются важной и неотъемлемой частью города, активно влияя на архитектурный облик.

Вывод. Растения выполняют массу полезных функций для человека и окружающей среды в целом, а значит их количеством, в значительной мере, определяется экологическая обстановка. Очевидна значимость и необходимость озеленения территории города Краснодара.

Домашнее задание: Выберите одно задание из предложенных:

- выполнить в альбоме эскиз участка водного сада;
- выполнить в альбоме эскиз зоны отдыха у водоема;
- выполнить в альбоме эскиз одного из водных растений (кувшинка Рдест, лотос орехоносный, кубышка желтая).

ЗАКЛЮЧЕНИЕ

Выбранная методика проведения занятия – развивающее обучение. Благодаря этой методике учитываются современные требования к обучению – а именно: здоровьесберегающие технологии и системно-деятельностный подход.

Методика стимулирует навыки самоанализа и поиска решения экологических проблем. При помощи методики развивающего обучения достигается интеграция полученных знаний в жизнь, ярко прослеживается практическая значимость изучаемого материала.

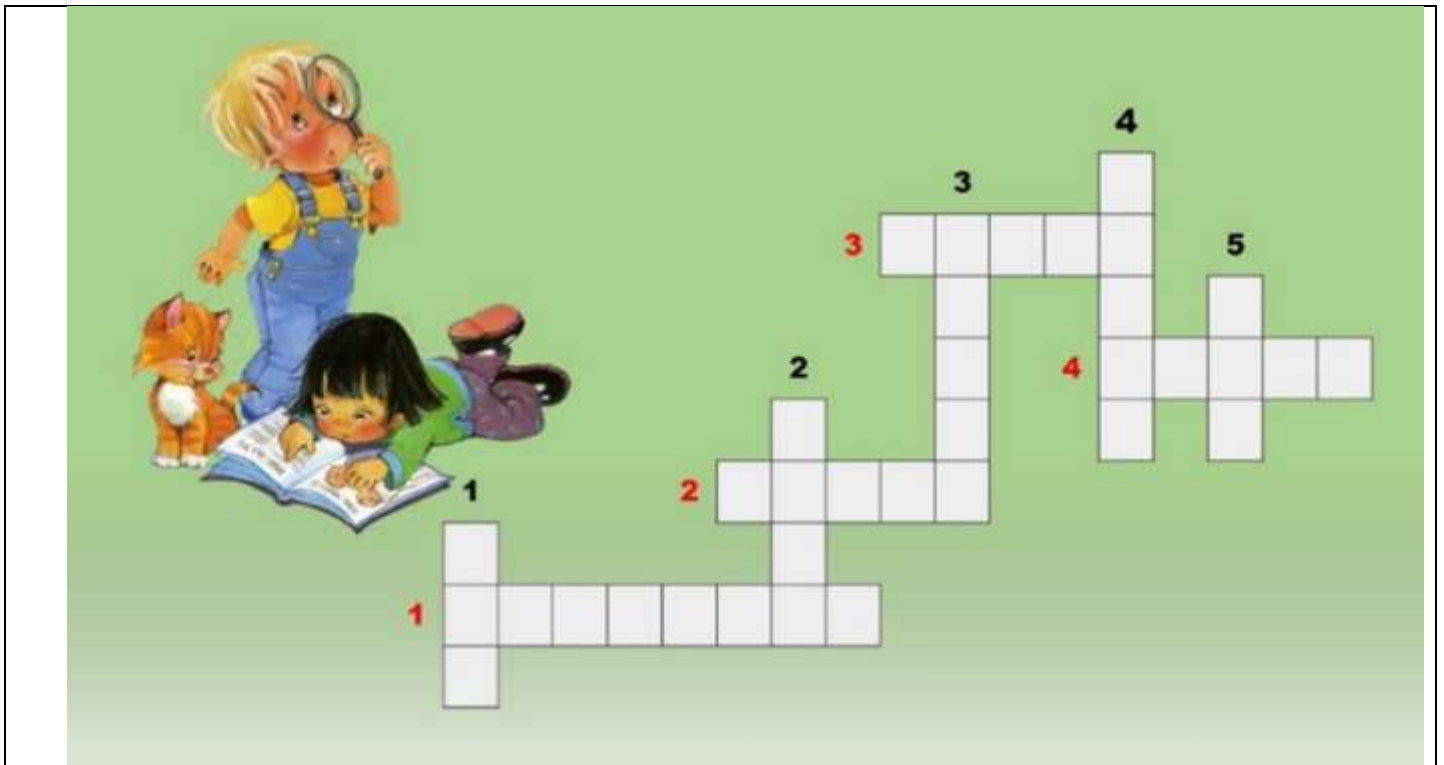
План мероприятий по подготовке к озеленению направлен на улучшение функционального, санитарного, экологического и эстетического состояния территории около пруда Карасун в городе Краснодаре.

Природа — наш дом, давайте сохраним его как самое драгоценное сокровище, которое у нас есть.

СПИСОК ИСПОЛЬЗУЕМОЙ ЛИТЕРАТУРЫ:

1. Алифтина, Мальцева Декоративные деревья и кустарники в ландшафтном озеленении / Мальцева Алифтина. - М.: Феникс, 2002. - 432 с.
2. Альпийские горки, дорожки, водоемы. - М.: Газетный мир «Слог», 2011. - 979 с.
3. Валерия, Ильина Выбираем растения для декоративного водоема / Ильина Валерия. - М.: Фитон+, 2007. - 906 с.
4. Иванова, Н. В. Декоративные пруды и водоемы / Н.В. Иванова. - Москва: Гостехиздат, 2003. - 176 с.
5. Ильина, В. Декоративные водоемы / В. Ильина. - М.: Фитон+, 2012. - 659 с.
6. Ильина, Валерия Дизайн сада. Декоративные водоемы / Валерия Ильина. - М.: Фитон+, 2013. - 996 с.
7. Лещинская, В. В. Водоемы в саду. Пруды, ручьи и фонтаны / В.В. Лещинская, В.С. Самойлов. - М.: Аделант, 2011. - 168 с.
8. Самойлов, В. С. Водоемы в саду. Пруды, ручьи и фонтаны / В.С. Самойлов. - М.: ИЗДАТЕЛЬСТВО АДЕЛАНТ, 2009. - 978 с.
9. Франк, Хекер Водоемы в саду / Хекер Франк. - М.: Олма Медиа Групп, 2012. - 298 с

Приложение 1.
Кроссворд «Лиственные и хвойные деревья»



Приложение 2.
Проверка решения кроссворда «Лиственные и хвойные деревья»

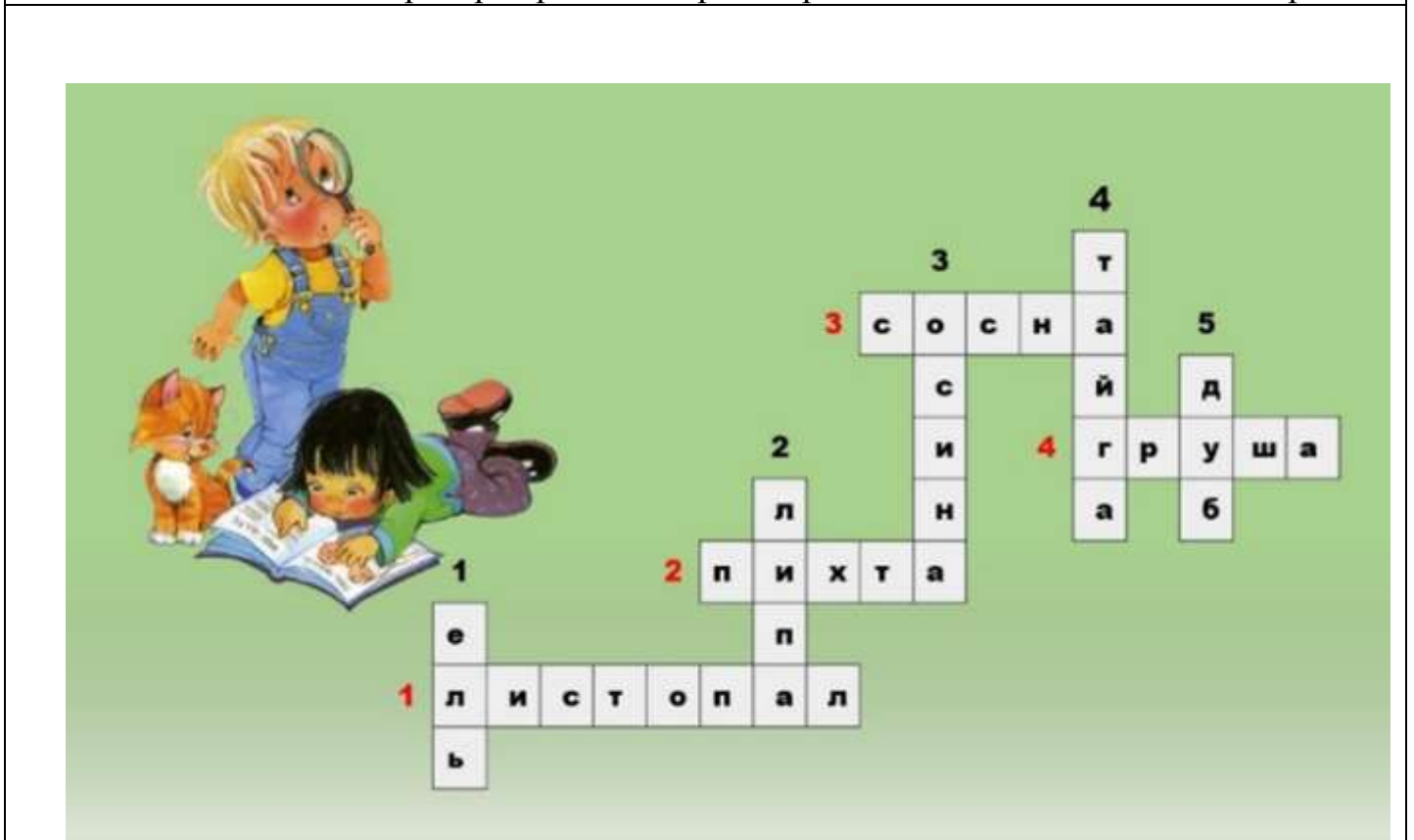
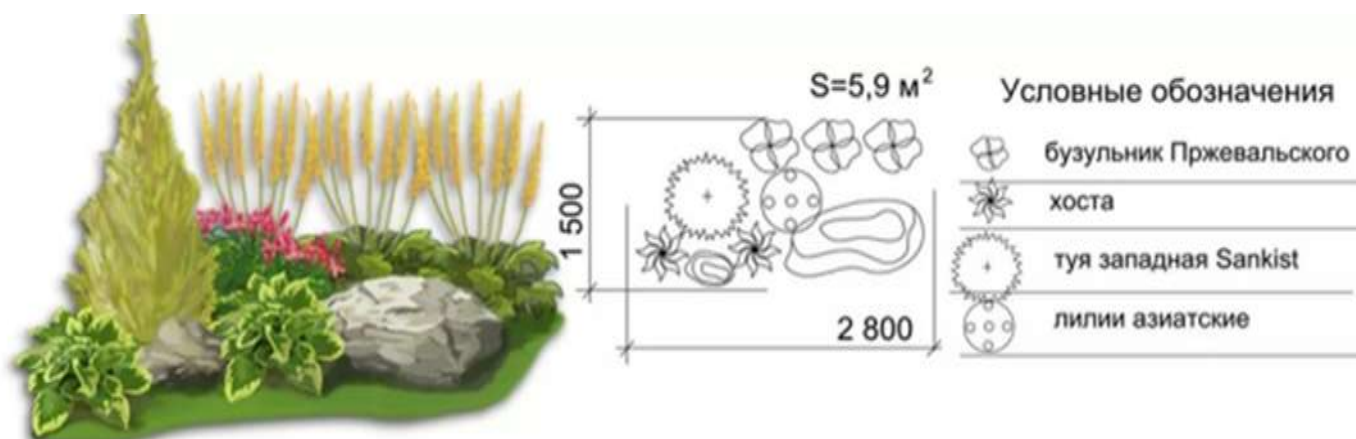


Схема №1.



Бузульник Пржевальского
Семейство Астровые или Сложноцветные



Хоста волнистая
Семейство Спаржевые

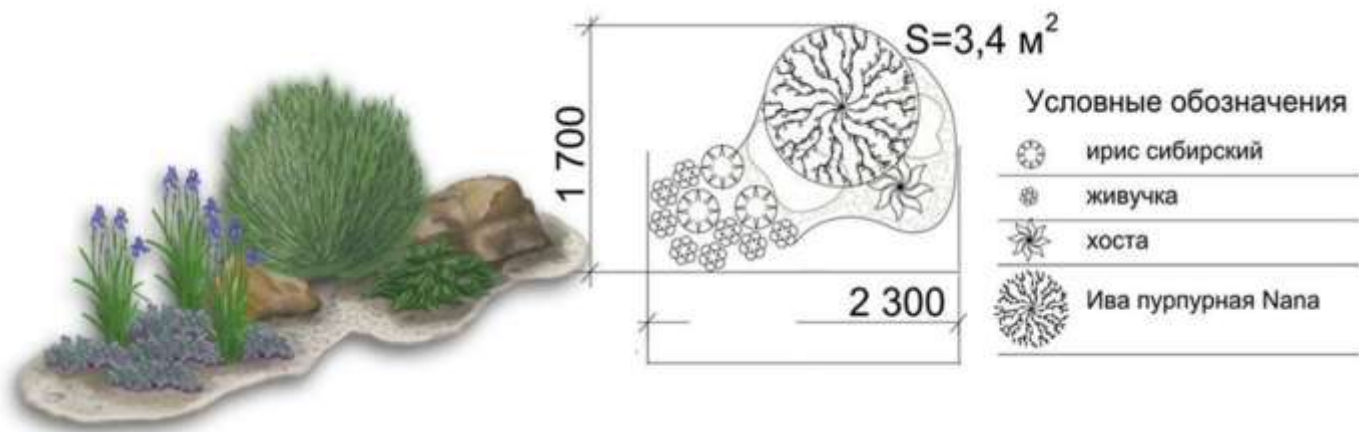


Лилии азиатские
Семейство Лилейные



Туя западная Sankist
Семейство Кипарисовые

Схема №2.



Ирис сибирский
Семейство Касатиковые



Живучка ползучая
Семейство Яснотковые

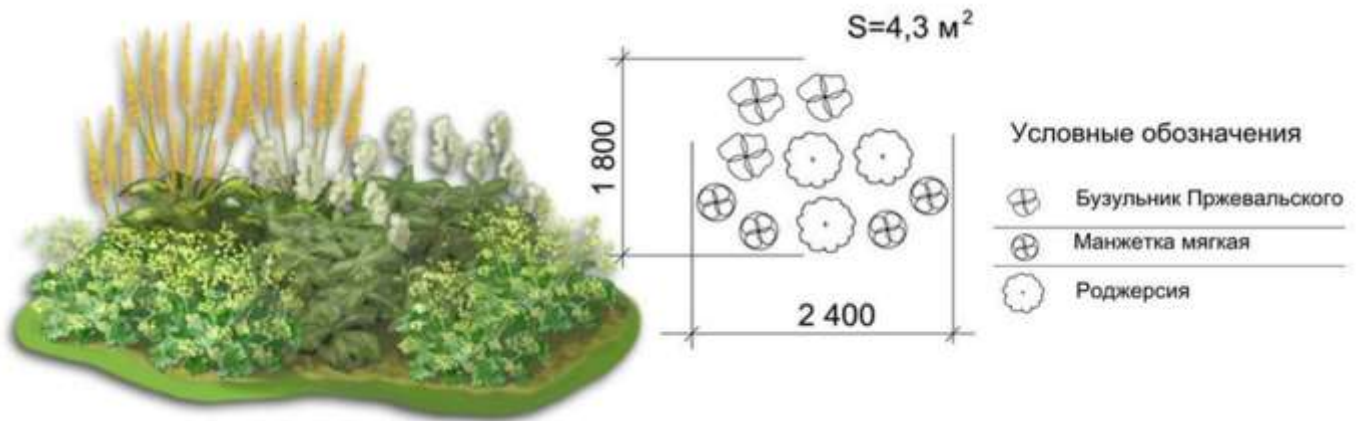


Хоста волнистая
Семейство Спаржевые



Ива пурпурная Nana
Семейство Ивовые

Схема №3.



Бузульник Пржевальского
Семейство Астровые или Сложноцветные

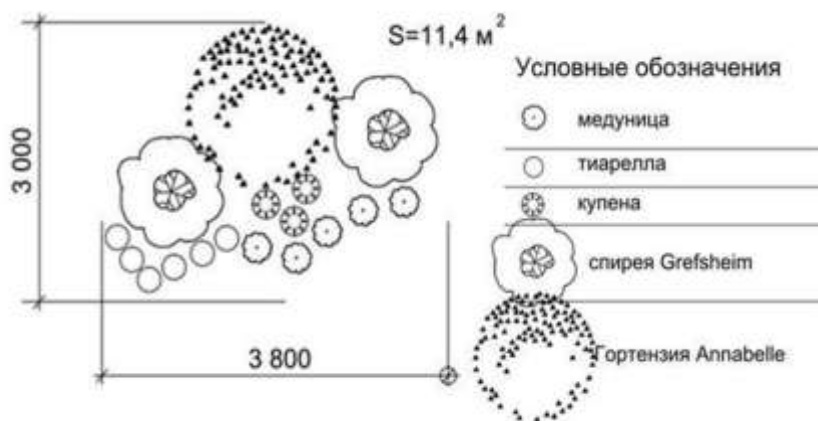


Манжетка мягкая
Семейство Розовые



Роджерсия
Семейство Камнеломковые

Схема №4.



Медуница
Семейство Бурачниковые



Тиарелла
Семейство Камнеломковые



Купена
Семейство Лилейные

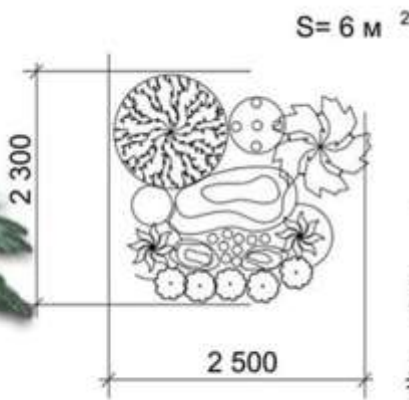


Спирея Грэфшейм
Семейство Розовые



Гортензия Анабель
Семейство Гортензиевые

Схема №5.



Условные обозначения

-  примула Юлии

-  хоста

-  Нарциссы

-  Рудбекия Goldsturm

-  Мож-к чешуйчатый Blue carpet

-  Ива пурпурная Nana



Примула Юлии
Семейство Первоцветные



Хоста волнистая
Семейство Спаржевые



Нарциссы
Семейство Амариллисовые



Рудбекия
Семейство Астровые

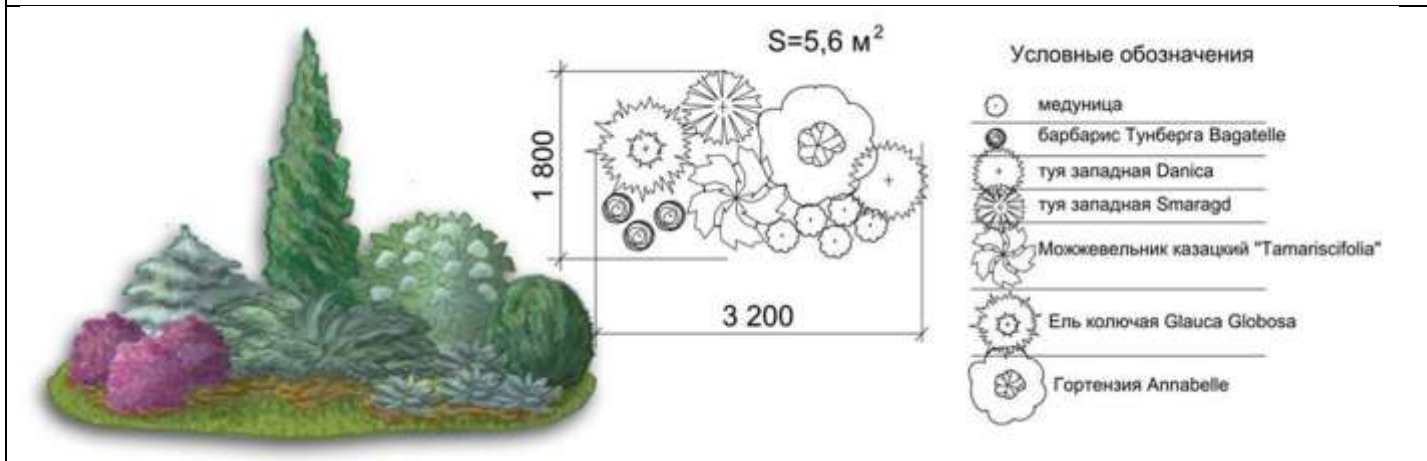


Можжевельник чешуйчатый
Семейство Кипарисовые



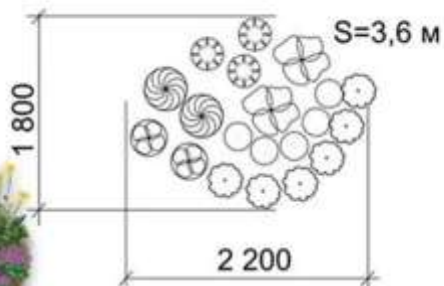
Ива пурпурная Nana
Семейство Ивовые

Схема №6.



	Медуница Семейство Бурачниковые
	Барбарис Тунберга Семейство Барбарисовые
	Туя западная Даника Семейство Кипарисовые
	Туя западная Смарагд Семейство Кипарисовые
	Можжевельник казацкий Семейство Кипарисовые
	Ель колючая Ноорси Семейство Сосновые
	Гортензия Анабель Семейство Гортензиевые

Схема №7.




Условные обозначения

-  ирис сибирский

-  примула Юлии

-  бузульник

-  брунера

-  дороникум

-  лилейник гибридный



Ирис сибирский
Семейство Касатиковые



Примула Юлии
Семейство Первоцветные



Бузульник Пржевальского
Семейство Астровые или Сложноцветные



Брунера
Семейство Бурачниковые

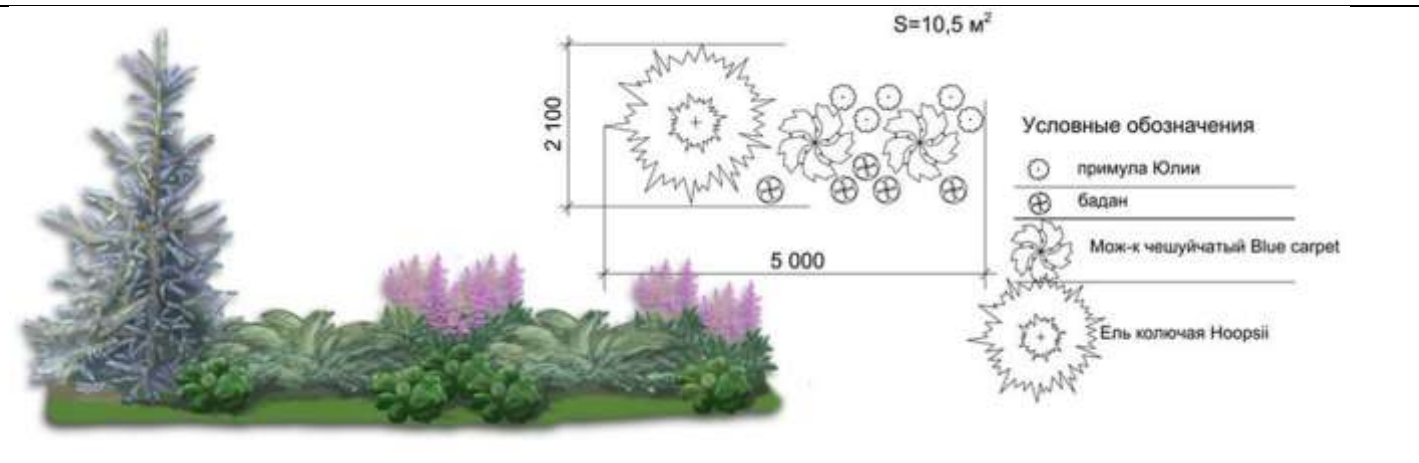


Дороникум
Семейство Астровые



Лилейник гибридный
Семейство Асфоделловые

Схема №8.



Примула Юлии
Семейство Первоцветные



Бадан
Семейство Камнеломковые

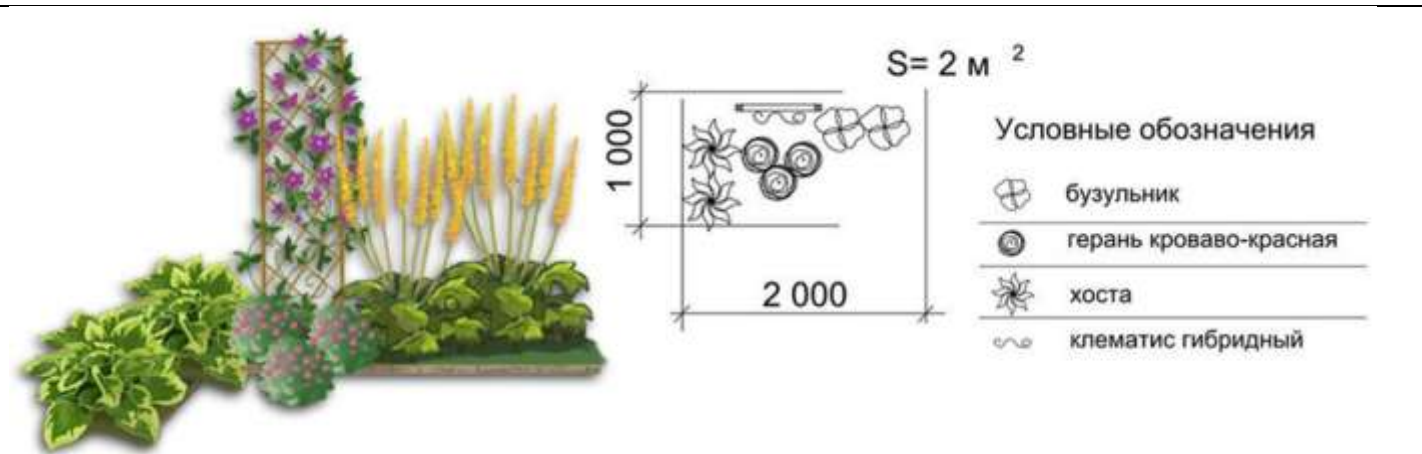


Можжевельник чешуйчатый
Семейство Кипарисовые



Ель колючая Hoopsii
Семейство Сосновые

Схема №9.



Бузульник Пржевальского
Семейство Астровые или Сложноцветные



Герань кроваво-красная
Семейство Гераниевые



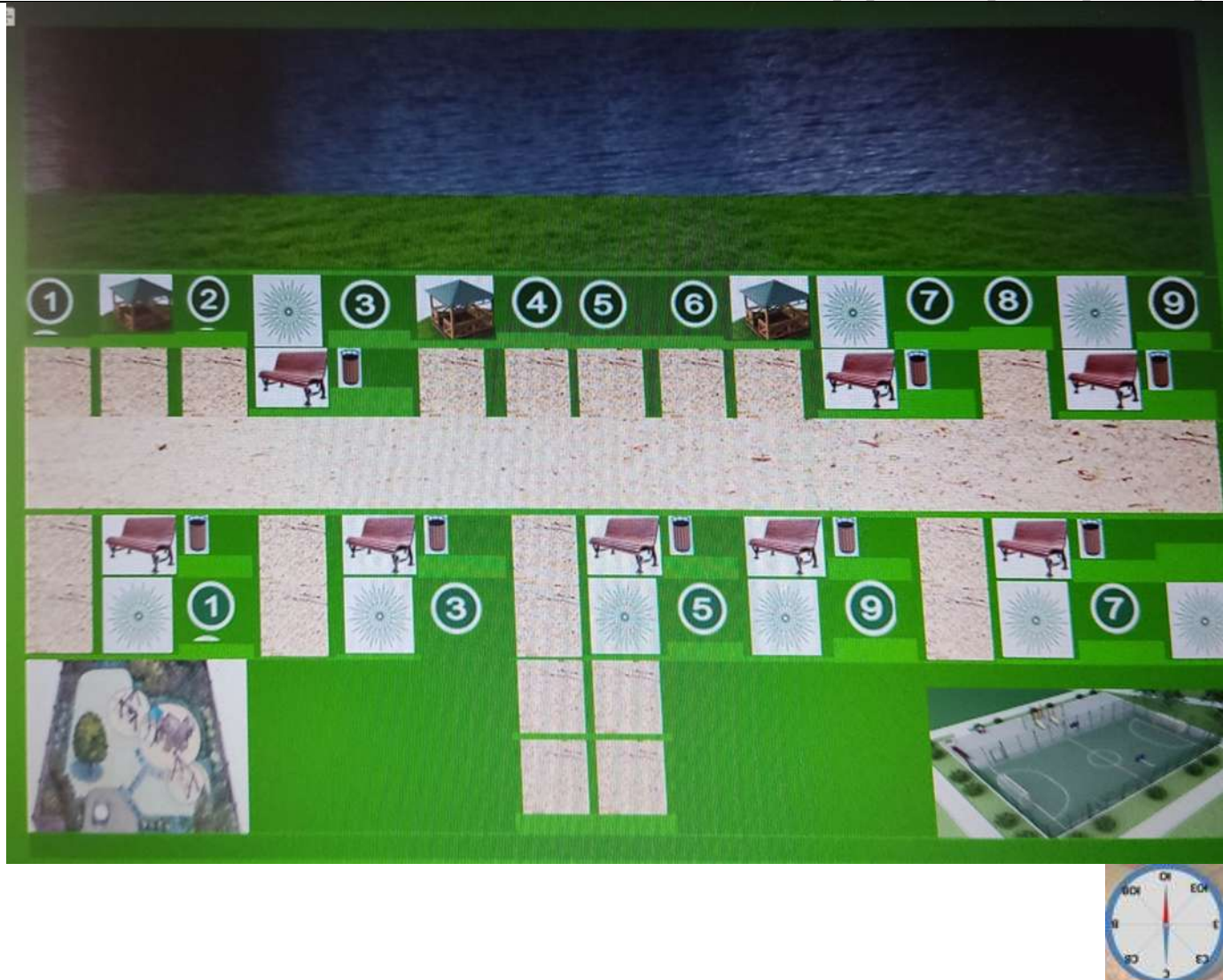
Хоста волнистая
Семейство Спаржевые



Клематис гибридный
Семейство Лютиковые

Приложение 4.

Схема благоустройства территории прилегающей к пруду Карасун со стороны ул. Фестивальная Пашковский жилой микрорайон города Краснодара



Приложение 5.

Дидактический материал по теме: «Составление плана озеленения территории» (на примере территории около пруда Карасун Пашковского жилого комплекса города Краснодара).

Приложение 6.

Презентация к занятию по теме: «Составление плана озеленения территории» (на примере территории около пруда Карасун Пашковского жилого комплекса города Краснодара).