

**Аналитический отчёт о результативности  
коррекционно-развивающей работы учителя-дефектолога  
Папьян Натальи Альбертовны  
ГКОУ школы-интерната г.Краснодара,  
за 2022-2023 учебный год**

### **Организационное направление**

Аналитический отчёт составлен по итогам деятельности учителя-дефектолога **Папьян Натальи Альбертовны** за 2022-2023 учебный год с целью оценки качества коррекционно-развивающей работы.

Коррекционно-развивающий процесс строился: в 3 «а» классе в соответствии с ФГОС НОО, с адаптированной основной общеобразовательной программой начального общего образования для глухих обучающихся (вариант 1.2) ГКОУ школы-интерната г. Краснодара; в 6 «а» классе в соответствии с ФГОС ООО, адаптированной образовательной программы основного общего образования обучающихся с ограниченными возможностями здоровья (вариант 1.2).

Рабочая программа в 3 «а» классе разработана на основе:

- адаптированной основной общеобразовательной программы начального общего образования для глухих обучающихся (вариант 1.2) ГКОУ школы – интерната г.Краснодара, утвержденной решением педагогического совета от 30.08.2023 г. (протокол №1) и примерной рабочей программы 3 класса (вариант 1.2), одобренной решением федерального учебно-методического объединения по общему образованию от 17.09.2020 г. (протокол №3/20).

Рабочая программа в 6 «а» классе разработана на основе:

коррекционной программы для 6 класса в соответствии с ФГОС ООО, адаптированной образовательной программы основного общего образования обучающихся с ограниченными возможностями здоровья (вариант 1.2).

Работа осуществлялась в соответствии с целями: коррекционно-развивающими, коррекционно-образовательными, коррекционно-воспитательными.

Исходя из поставленных целей, определены приоритетные задачи деятельности:

1. Создать благоприятные условия для развития личности школьника, подготовки ребёнка к жизни в современном социуме.
2. Организовать коррекционно-образовательный процесс в соответствии с программой начального общего образования и основного общего образования.
3. Повысить знания педагогов школы –интерната и родителей учащихся по вопросам развития слуховой функции, устной речи.

### **Диагностическое направление**

В сентябре 2022 было проведено углубленное дефектологическое обследование состояния слуховой функции, устной речи (ее восприятия и воспроизведения) учащихся.

**Цель:** выявление особенностей состояния слуховой функции, речевого развития, произносительной стороны речи.

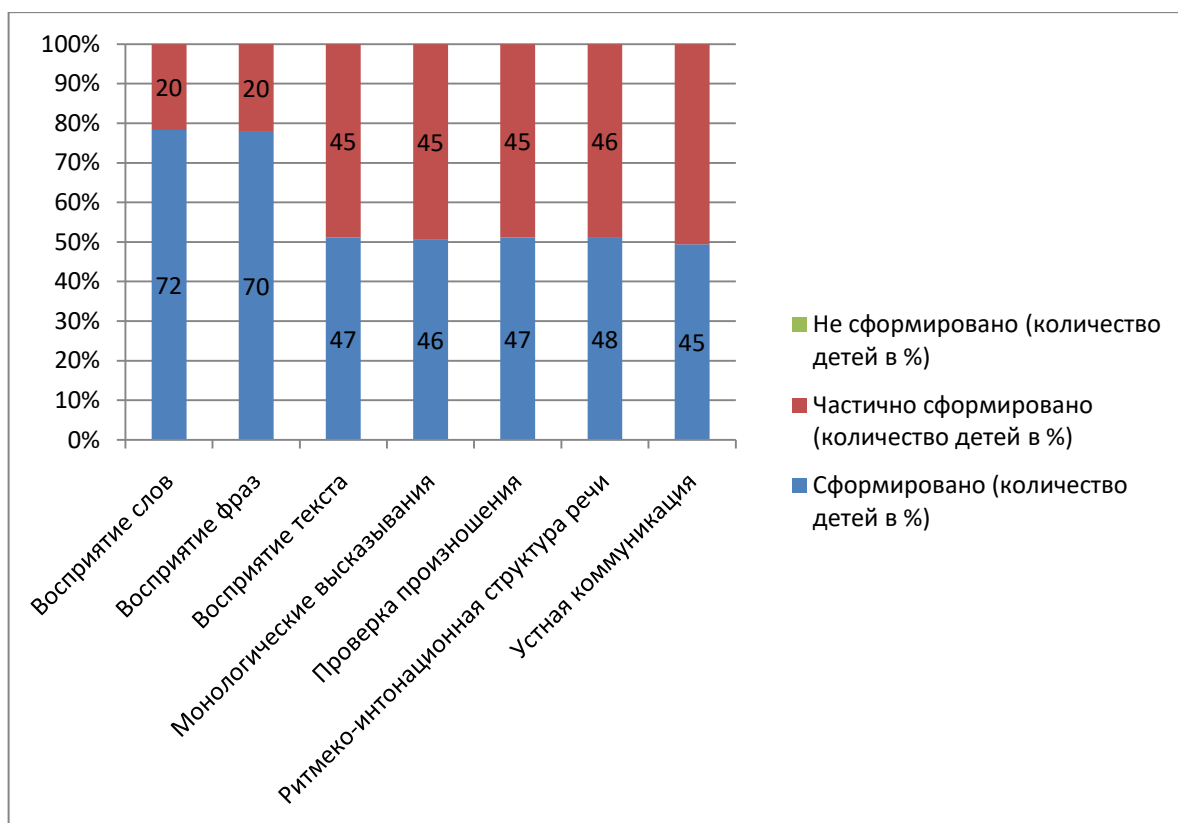
**Задачи:**

- выявление уровня восприятия устной речи;
- выявление уровня воспроизведения устной речи;
- выявление особенностей динамики развития, восприятия и воспроизведения устной речи;
- прогнозирование дальнейшего образовательного маршрута.

Обследования на начало 2022 учебного года позволило выявить не только нарушения в развитии восприятия и воспроизведения устной речи, но и позитивные симптомы, компенсаторные возможности, зону ближайшего развития, помогло адаптировать комплексную образовательную программу, составить планы индивидуальной коррекционно-развивающей деятельности.

**Мониторинг состояния слуховой функции, устной речи (ее восприятия и воспроизведения) учащихся 6 «А» класса (Агафонова А., Балтруша Б., Литвинова Я., Фомина И.) в 2022-2023 учебном году (вводный мониторинг)**

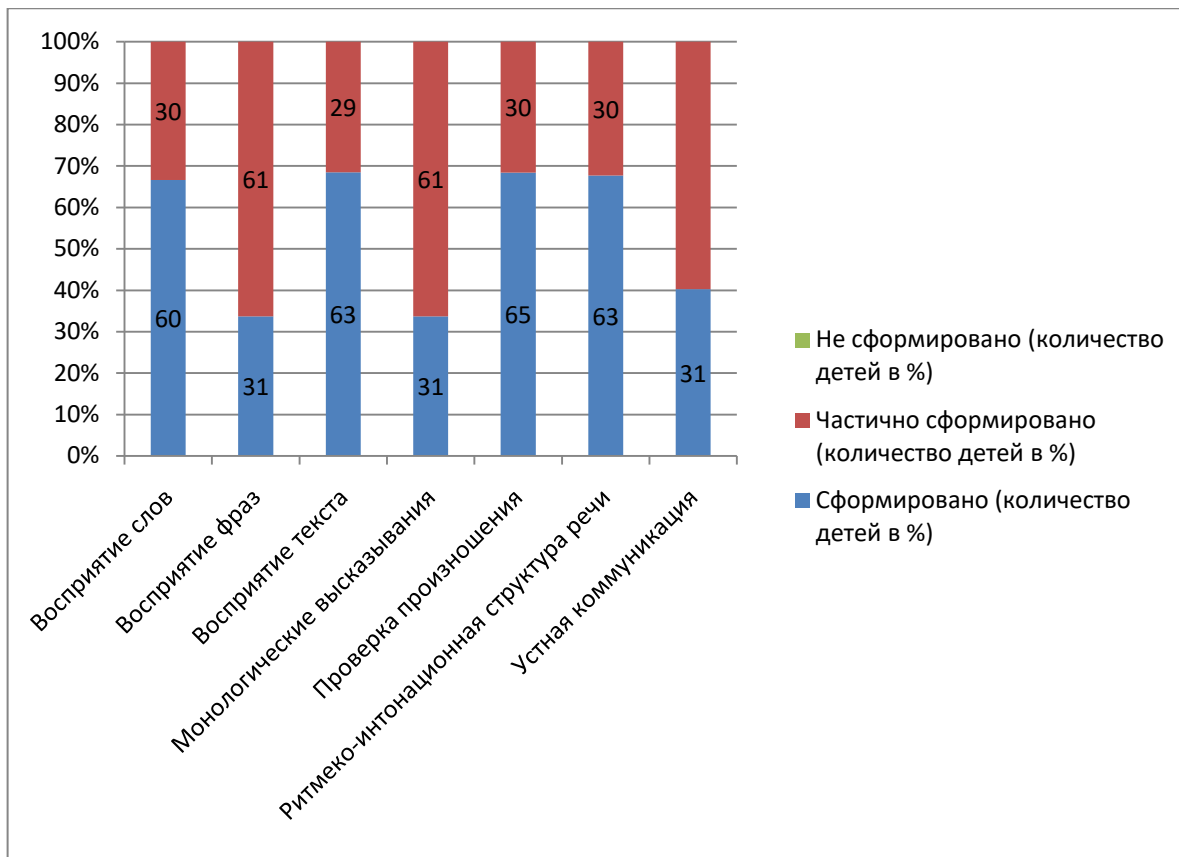
<b>Виды деятельности</b>	<b>Сформировано (количество детей в %)</b>	<b>Частично сформировано (количество детей в %)</b>	<b>Не сформировано (количество детей в %)</b>
Слухозрительно и на слух слов	3(72%)	1(20%)	0
Слухозрительно и на слух фраз	3(70%)	1(20%)	0
Слухозрительное восприятие текста	2(47%)	2(45%)	0
Произносительная сторона самостоятельной речи (монологические высказывания)	2(46%)	2(45%)	0
Аналитическая проверка произношения	2(47%)	2(45%)	0
Ритмико-интонационная структура речи	2(48%)	2(46%)	0
Устная коммуникация с незнакомым собеседником	2(45%)	2(46%)	0
Среднее значение	53%	38%	0



**Мониторинг состояния слуховой функции, устной речи (ее восприятия и воспроизведения) учащихся 3 «А» класса (Гончаров Н., Нигматулина А., островский А.) в 2022-2023 учебном году (вводный мониторинг)**

Виды деятельности	Сформировано (количество детей в %)	Частично сформировано (количество детей в %)	Не сформировано (количество детей в %)
Слухозрительно и на слух <b>слов</b>	2(60%)	1(30%)	0
Слухозрительно и на слух <b>фраз</b>	1(31%)	2(61%)	0
Слухозрительное восприятие текста	2(63%)	1(29%)	0
Произносительная сторона самостоятельной речи (монологические высказывания)	1(31%)	2(61%)	0
Аналитическая проверка произношения	2(65%)	1(30%)	0
Ритмико-интонационная структура речи	2(63%)	1(30%)	0

Устная коммуникация с незнакомым собеседником	1(31%)	2(65%)	0
Средний показатель	49%	44%	0

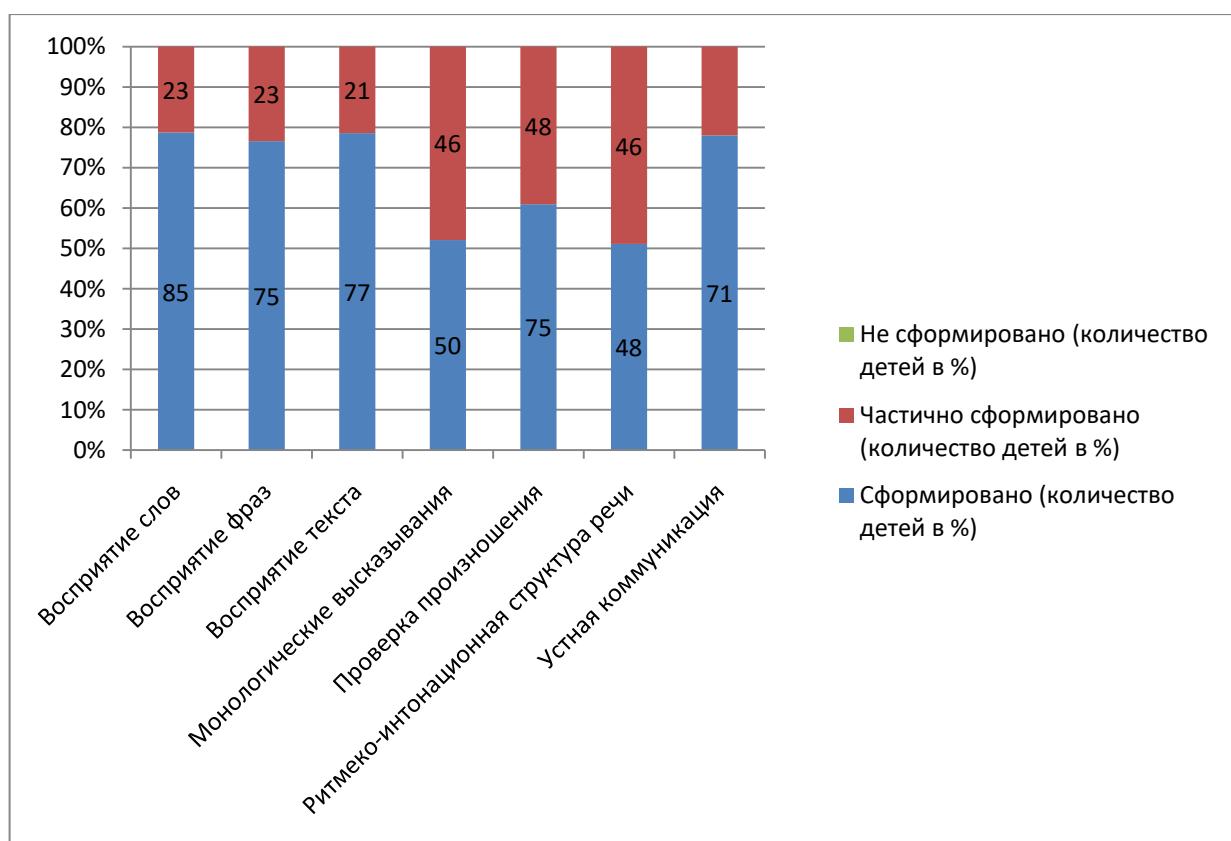


**Динамические изменения в освоении адаптированной образовательной программы основного общего образования обучающихся с ограниченными возможностями здоровья (вариант 1.2).ГКОУ школы – интерната г.Краснодара на конец 2022-2023 учебного года**

Для большей достоверности и наглядности были представлены данные итогового мониторинга, сопоставлены показатели данных диагностик уровня речевого развития после проведения коррекционно-развивающей работы.

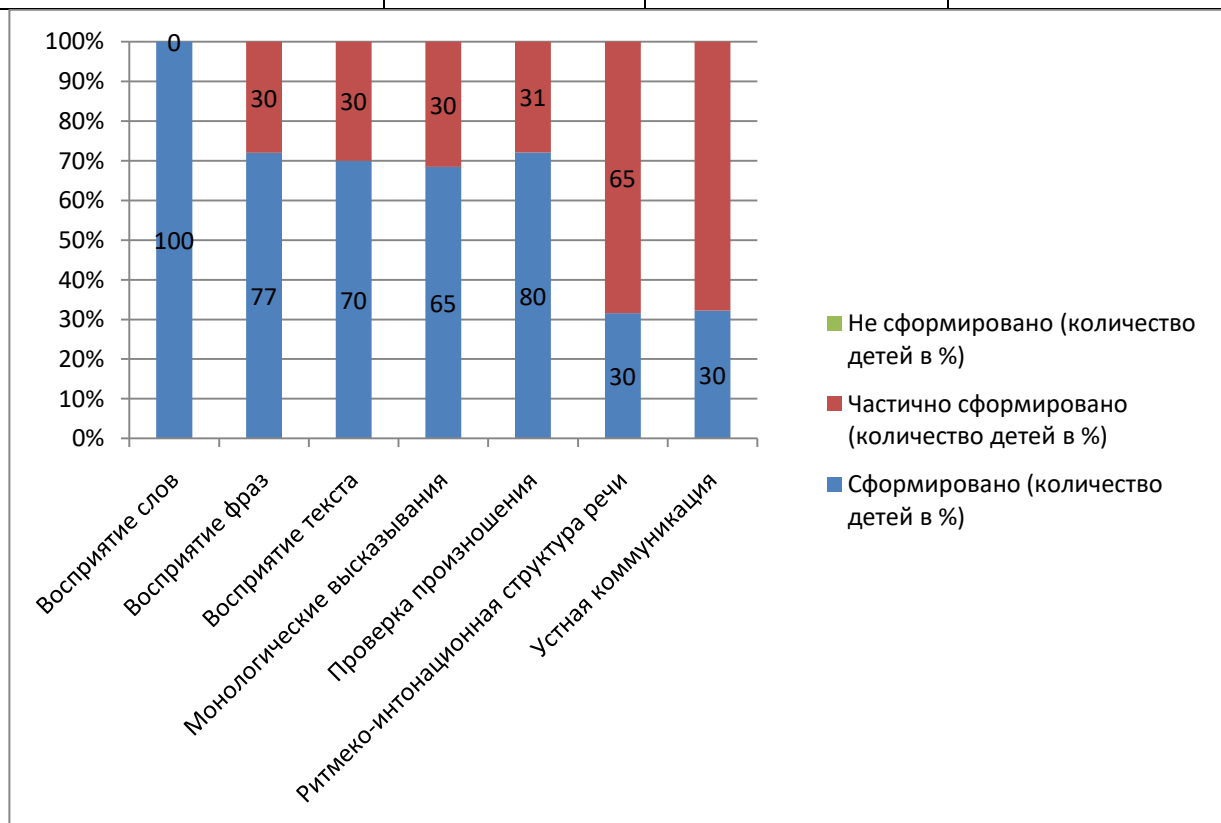
**Мониторинг состояния слуховой функции, устной речи  
(ее восприятия и воспроизведения) учащихся 6 «А» класса  
(Агафонова А., Балтруша Б., Литвинова Я., Фомина И.)  
в 2022-2023 учебном году (итоговый мониторинг)**

<b>Виды деятельности</b>	<b>Сформировано (количество детей в %)</b>	<b>Частично сформировано (количество детей в %)</b>	<b>Не сформировано (количество детей в %)</b>
Слухозрительно и на слух слов	3(85%)	1(23%)	0
Слухозрительно и на слух фраз	3(75%)	1(23%)	0
Слухозрительное восприятие текста	3(77%)	1(21%)	0
Произносительная сторона (монологическое высказывание)	2(50%)	2(46%)	0
Аналитическая проверка произношения	2(75%)	2(48%)	0
Ритмико-интонационная структура речи	2(48%)	2(46%)	0
Устная коммуникация с незнакомым собеседником	3(71%)	1(20%)	0
Средний показатель	68,7%	32,5%	0



**Мониторинг состояния слуховой функции, устной речи  
(ее восприятия и воспроизведения) учащихся 3 «А» класса  
в 2022-2023 учебном году  
(Гончаров Н., Нигматулина А., Островский А.)  
(итоговый мониторинг)**

<b>Виды деятельности</b>	<b>Сформировано (количество детей в %)</b>	<b>Частично сформировано (количество детей в %)</b>	<b>Не сформировано (количество детей в %)</b>
Слухозрительно и на слух слов	3(100%)	0%	0
Слухозрительно и на слух фраз	2(77%)	1(30%)	0
Слухозрительное восприятие текста	2(70%)	1(30%)	0
Произносительная сторона (монологическое высказывание)	2(65%)	1(30%)	0
Аналитическая проверка произношения	2(80%)	1(31%)	0
Ритмико-интонационная структура речи	1(30%)	2(65%)	0
Устная коммуникация с незнакомым собеседником	1(30%)	2(63%)	0
Средний показатель	64,5%	35,5%	0



По результатам, представленным в таблице, видно, что на начало первого полугодия 2022-2023 учебном году обследуемые дети были распределены по уровням речевого развития следующим образом:

3 «А» высокий уровень - 49 %, средний уровень - 44%, низкий уровень - 0 %.

6 «А» высокий уровень - 53 %, средний уровень - 38%, низкий уровень - 0 %.

В результате итогового обследования за второе полугодие и проделанной коррекционно- образовательной работы в 2022-2023 учебном году были выявлены следующие показатели состояния слуха и развития речи детей:

3 «А» высокий уровень – 64,5 %, средний уровень – 35,5%, низкий уровень – 0%.

6 «А» высокий уровень – 66,5 %, средний уровень – 35,5%, низкий уровень – 0 %.

**Вывод:** в начале учебного года достаточно высокий уровень сформированности речи был у 6 «А» класса - 53%, 3 «А» класса - 49% обучающихся, к концу года после проведения коррекционно-развивающей работы у 6 «А» класса - 66,5%, 3 «А» класса - 64,5% обучающихся, результат представлен в таблице, что еще раз подтверждает положительную динамику развития слуха и речи у учащихся. Об эффективности проведенной дефектологической работы свидетельствует изменение процентного соотношения уровней развития слуха и речи, выявленное на начальном этапе работы в конце учебного года.

После проведения работы по коррекции выявленных недостатков отмечается стойкая положительная динамика у 100% учащихся.

### **Коррекционно-развивающее направление**

Целью коррекционно-развивающей работы являлось развитие слуховой функции у учащихся, правильной, чёткой речи с соответствующим возрасту звукопроизношением, словарным запасом и уровнем развития связной речи, что обеспечивалось в результате разнопланового систематического воздействия, направленного на развитие слухового восприятия, речевых и неречевых процессов, согласованного и систематического взаимодействия с семьей учащихся.

Вся коррекционно-развивающая деятельность рассчитана на три периода:

1. Сентябрь, октябрь, ноябрь.
2. Декабрь, январь, февраль.
3. Март, апрель, май.

Коррекционно-развивающая работа в образовательной области «Речевое развитие» осуществлялась в индивидуальной форме по следующим направлениям:

1. Развитие слухового восприятия.
2. Развитие словаря.
3. Совершенствование грамматического строя речи.
4. Развитие связной речи и речевого общения.

Реализация содержания коррекционно-развивающей работы осуществляется во время уроков и внеурочной деятельности (режимные моменты, игры, труд, театрализованная деятельность, экскурсии, прогулки, самостоятельную деятельность детей).

Формирование у глухих детей слухозрительного-кинестической системы на основе интенсивного развития нарушенной слуховой функции, навыков

восприятия и воспроизведения устной речи в условиях социально созданной слухоречевой среды при постоянном использовании электроакустической аппаратуры различных типов (стационарной коллективного и индивидуального пользования, индивидуальных слуховых аппаратов).

Соединение в едином педагогическом процессе специальной работы по формированию у глухих школьников речевого слуха, навыков слухозрительного восприятия, достаточно внятного, естественного воспроизведения устной речи и развитию самостоятельного моделирования высказываний, их актуализации в собственной речи, вероятностного прогнозирования речевой информации, ее переработку на основе речевого и внеречевого контекста, личностных качеств, необходимых учащимся для активной устной коммуникации.

Специальную работу, направленную на активизацию устной коммуникации учеников при широком использовании диалогов.

Текущий и периодический учет развития навыков восприятия и воспроизведения устной речи, совместное обсуждение результатов обследования устной речи учителями, ведущие уроки и занятия в данном классе, воспитателем, психологом.

Преимуществом в работе над устной речью в разных организационных формах обучения в специальной школе: на общеобразовательных уроках, индивидуальных, в слуховом кабинете, во внеурочное время.

Комплексное обследование состояния слуховой функции, устной речи (ее восприятия и воспроизведения) учащихся на начало обучения в школе проводится по специально разработанной методике, включающей педагогическое обследование состояния слуха (без использования электроакустической аппаратуры), выявление состояния и резервов развития слухового восприятия речи (с использованием электроакустической аппаратуры), изучение возможностей учеников понимать собеседника и быть понятым на материале связной речи, а также аналитическую проверку произношения.

Последовательность устранения выявленных дефектов звукопроизношения определялась индивидуально, в соответствии с речевыми особенностями каждого ребенка и индивидуальным перспективным планом. Постановка звуков осуществлялась при максимальном использовании всех анализаторов.

При планировании учитывался тематический принцип отбора материала, с постоянным усложнением заданий. При изучении каждой темы определялся словарный минимум (пассивный и активный), исходя из речевых возможностей детей. Темы соотносились с временем года, праздниками, яркими событиями в жизни детей. В рамках изучения каждой темы проводилась работа по уточнению, обогащению и активизации словаря, формированию навыков словоизменения и словообразования, развитию связного высказывания.

Обязательным требованием к организации обучения являлось создание условий для практического применения формируемых знаний. В течение учебного года на занятиях широко использовался наглядный материал, а также мультимедийное оборудование.

Большое внимание уделялось занятиям по логоритмике, способствующей развитию устной речи и когнитивных процессов у детей соответствующего возраста, что выражается в исправлении дефектов речи, увеличении словарного запаса школьников, а также в улучшении внимания и памяти.



Исходя из образовательных потребностей детей, а также имеющихся в ОО условий, в практической деятельности использовались различные современные образовательные технологии: игровые, информационно-коммуникационные, здоровьесберегающие, мнемотехника, метод наглядного моделирования, Су-Джок терапия и другие.

Игровые технологии позволяют повышать успешность обучения воспитанников с речевыми нарушениями. Проведение на индивидуальных занятиях специально подобранных игр создаёт максимально благоприятные условия для развития детей и позволяет решать педагогические и коррекционные задачи в естественных для ребёнка условиях игровой деятельности. Используемые мною игровые пособия применяются на занятиях учителя-дефектолога по разным направлениям работы (произносительной и лексико-грамматической стороны речи, формирование слоговой структуры слова, фонематического восприятия).

Активно использовались информационно-коммуникационные технологии. Чтобы достичь максимального результата в коррекционном образовательном процессе на занятиях были использованы мультимедийные презентации, игровые упражнения и задания на компьютере «Учимся говорить правильно», «Домашний логопед».

Практика работы учителя-дефектолога показывает, что в качестве эффективного коррекционного средства можно использовать метод наглядного моделирования. Данный метод подводит ребенка к овладению связной речью, которая представляет собой развернутое высказывание, состоящее из нескольких или многих предложений, разделенных по функционально-смысловому типу.

Для сохранения и укрепления физического здоровья применялись здоровьесберегающие технологии:

1. Артикуляционная гимнастика, систематические упражнения по тренировке движений пальцев.
2. Регулярные занятия дыхательной гимнастикой (способствуют воспитанию правильного речевого дыхания).
3. Зрительная гимнастика (снимает напряжение с глаз, способствует тренировке зрительно-моторной координации).
4. Кинезиологические упражнения (направлены на активизацию межполушарного взаимодействия («гимнастика мозга»), помогают активизировать различные отделы коры головного мозга).

Успешно апробирован метод использования Су-Джок терапии, шарики-«ёжики» и колечки были использованы при пальчиковой гимнастике, выполнялось множество игровых упражнений с ними. Применение данных технологий позволило в работе с глухими детьми повысить результативность воспитательно-образовательного процесса, сформировать у воспитанников ценностные ориентации, направленные на сохранение и укреплении здоровья.

### **Консультативное направление**

В соответствии с годовым планом работы с педагогами ОО проводились консультации по вопросам развития детей с нарушениями слуха и речи по организации праздников, организации речевых игр по познавательно-речевому развитию детей. В каждом классе ОО систематически пополнялись методические стенды «Речевой уголок», «Говори правильно», «Словарь».

Проводились:

1. Консультации для воспитателей: «Использование современных методов и технологий в работе над развитием речи» (октябрь 2022 г.),
2. Мастер – класс: Использование форм речевого развития и технологии «Развитие речевого дыхания» в работе учителя (октябрь 2022г.) ,
3. Семинар – практикум: «Нетрадиционные технологии в коррекционной работе с детьми с особыми образовательными потребностями (ноябрь 2022 г.).
4. Консультации для специалистов «Развитие речи и ее коррекция во внеурочное время в условиях коррекционной школы-интерната» (январь 2023 г.)

#### **Консультации для родителей:**

1. «Организация работы по развитию навыков самоконтроля при закреплении произносительных навыков» (сентябрь 2022 г.).
2. «Как помочь ребёнку с нарушением слуха освоить разговорные навыки». (ноябрь 2022 г.).
3. «Развитие коммуникативных навыков детей с нарушением слуха в семье». (февраль 2023г.)
4. «Развитие речевого восприятия ребёнка с нарушением слуха в домашних условиях» ( апрель 2023г. )

#### **Мастер - классы для родителей:**

«Развиваем речь детей и взрослых» (октябрь 2022 г.).

#### **Организационно-методическая работа**

##### **Также в течение учебного года:**

- распространяла знания среди педагогов по проблемам активизации слуха и речи детей и коррекционно-развивающей работе, направленной на устранение речевого недоразвития учащихся;
- посещала групповые занятия и праздники;
- активно участвовала в педсоветах в ООО;
- предоставляла аналитические отчеты о результатах обследования слуха и речи детей и о результатах коррекционно-развивающей работы, проводимой в течение учебного года;
- оказывала помощь воспитателям в ООО в организации индивидуальной и групповой работы по развитию речи
- совместно с воспитателями были проведены открытые мероприятия: инсценирование сказок «Крошка Енот», «Колобок» для воспитанников детского сада.

##### **Участие в родительских собраниях:**

«Игры и упражнения, способствующие развитию эмоциональной сферы ребенка с нарушением коммуникативных навыков» (сентябрь).

«Особенности мышления детей с ОВЗ» (март).

Выпущены методические рекомендации и памятки к мастер-классам и родительским собраниям.

##### **Распространяла педагогический опыт:**

- посредством работы с научной, методической литературой, знакомством с инновационными технологиями;
- участвуя в вебинарах, мастер-классах;

- посредством работы по самообразованию на тему Использование форм речевого развития и технологии «Развитие речевого дыхания»;
- с помощью подбора методической литературы для организации коррекционно-развивающего процесса: изготовление интерактивных игр для автоматизации и дифференциации шипящих и свистящих звуков.

**Вывод:** проанализировав коррекционно-дефектологическую работу за период 2022-2023 учебный год, можно сделать вывод, что поставленные цели и задачи реализованы. Образовательный процесс и коррекционно-дефектологическая работа в 2022-2023 учебном году строились в единстве с диагностикой, коррекцией и профилактикой отклонений в слуховом восприятии и речевом развитии.

Зам. директора по УКР



Шабанова М.В.

Учитель-дефектолог



Папьян Н.А.